

รายงานลักษณะสำคัญขององค์การ

สำนักบริหารพื้นที่อนุรักษ์ที่ ๑๕ (เชียงใหม่)
กรมอุทยานแห่งชาติ สัตว์ป่า และพันธุ์พืช
ประจำปีงบประมาณ พ.ศ. ๒๕๕๗

รายงานลักษณะสำคัญขององค์การ
สำนักบริหารพื้นที่อนุรักษ์ที่ ๑๕ (เชียงใหม่)
กรมอุทยานแห่งชาติ สัตว์ป่า และพันธุ์พืช
กระทรวงทรัพยากรธรรมชาติและสิ่งแวดล้อม
ปีงบประมาณ พ.ศ. ๒๕๕๗

ประวัติความเป็นมา สำนักบริหารพื้นที่อนุรักษ์ที่ ๑๕ (เชียงราย)

สำนักบริหารพื้นที่อนุรักษ์ที่ ๑๕ จัดตั้งขึ้นตามมติคณะรัฐมนตรี เมื่อวันที่ ๒๔ ธันวาคม ๒๕๓๕ โดยใช้ชื่อว่า “ที่ทำการป่าไม้เขตเชียงราย” สังกัดกรมป่าไม้ กระทรวงเกษตร นายเฉลียว จันวิทย์ เป็นเจ้าพนักงานป่าไม้เขตคนแรก ดำรงตำแหน่งตั้งแต่ปี พ.ศ. ๒๕๓๕-๒๕๐๒ ต่อมาเมื่อประมาณ ปี พ.ศ. ๒๕๑๘ เปลี่ยนชื่อเรียกหน่วยงานเป็น “สำนักงานป่าไม้เขตเชียงราย”

ปี พ.ศ. ๒๕๔๕ มีกฎกระทรวงแบ่งส่วนราชการกรมอุทยานแห่งชาติ สัตว์ป่า และพันธุ์พืช กระทรวงทรัพยากรธรรมชาติและสิ่งแวดล้อม พ.ศ. ๒๕๔๕ ซึ่งประกาศในราชกิจจานุเบกษา เล่มที่ ๑๑๙ ตอนที่ ๑๐๓ ก เมื่อวันที่ ๙ ตุลาคม ๒๕๔๕ “สำนักงานป่าไม้เขตเชียงราย” เปลี่ยนเป็น “สำนักบริหารจัดการในพื้นที่ป่าอนุรักษ์ ๑๕” (สน.บจอ. ๑๕)

ต่อมาในปี พ.ศ. ๒๕๔๗ มีกฎกระทรวงแบ่งส่วนราชการกรมอุทยานแห่งชาติ สัตว์ป่า และพันธุ์พืช กระทรวงทรัพยากรธรรมชาติและสิ่งแวดล้อม พ.ศ. ๒๕๔๗ ซึ่งประกาศในราชกิจจานุเบกษา เล่มที่ ๑๒๑ ตอนที่พิเศษ ๒๖ ก เมื่อวันที่ ๒๔ มิถุนายน ๒๕๔๗ เปลี่ยนชื่อเป็น “สำนักบริหารพื้นที่อนุรักษ์ที่ ๑๕” (ส.บอ.ที่ ๑๕) จนถึงปัจจุบัน

สำนักบริหารพื้นที่อนุรักษ์ที่ ๑๕ (เชียงราย) เป็นหน่วยงานในสังกัดกรมอุทยานแห่งชาติ สัตว์ป่า และพันธุ์พืช กระทรวงทรัพยากรธรรมชาติและสิ่งแวดล้อม เป็นส่วนราชการบริหารส่วนกลาง มีฐานะเทียบเท่า กองสำนักงานตั้งอยู่ในส่วนภูมิภาค เลขที่ ๗๗๕ ตำบลเวียง อำเภอเมือง จังหวัดเชียงราย มีพื้นที่รับผิดชอบครอบคลุม ๒ จังหวัด คือ เชียงรายและพะเยา รวมเนื้อที่ทั้งหมด ๕,๑๐๙,๕๗๔.๗๙ ไร่ หรือเท่ากับ ๘,๑๗๕.๓๒ ตารางกิโลเมตร มีพื้นที่อยู่ในจังหวัดเชียงราย ๓,๒๘๓,๖๑๘.๗๐ ไร่ (๕,๒๕๓.๗๙ ตารางกิโลเมตร) และมีพื้นที่อยู่ในจังหวัดพะเยา ๑,๘๒๕,๙๕๖.๐๙ ไร่ (๒,๙๒๑.๕๓ ตารางกิโลเมตร)

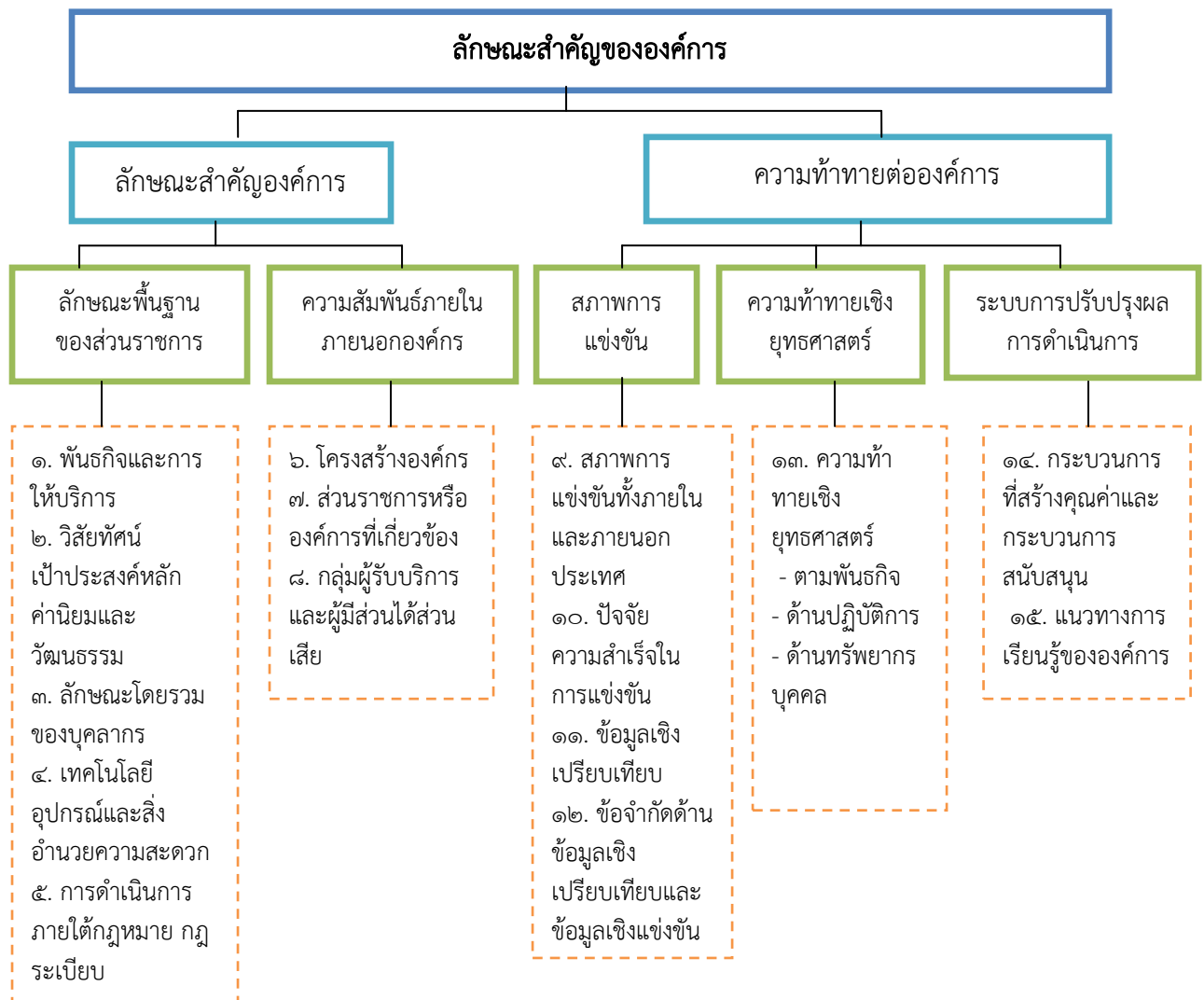
ลักษณะสำคัญขององค์การ สำนักบริหารพื้นที่อนุรักษ์ที่ ๑๕ (เชียงราย)

ลักษณะสำคัญขององค์การ คือ ภาพรวมสิ่งสำคัญในปัจจุบันของส่วนราชการสิ่งสำคัญที่มีผลต่อการดำเนินงาน และความท้าทายที่สำคัญที่ส่วนราชการเผชิญอยู่

การจัดทำลักษณะสำคัญขององค์การ ทำให้เข้าใจในภาพรวมที่มีความสำคัญขององค์การช่วยระบุข้อมูลสำคัญที่ขาดหายไป ทำให้เกิดการมุ่งเน้นที่ผลสำเร็จของกระบวนการ และผลลัพธ์การดำเนินการ และเป็นจุดเริ่มต้นที่เหมาะสม ในการตรวจประเมินองค์กรด้วยตนเอง หากพบว่าเรื่องใดไม่มีข้อมูล หรือมีข้อมูลไม่เพียงพอ หรือมีข้อมูลขัดแย้งกัน สามารถจัดให้มี หรือหาข้อมูลเพิ่มเติม หรือหาข้อมูลแล้วแต่กรณี ก่อนดำเนินการประเมินตนเองต่อไป

แผนภาพลักษณะสำคัญขององค์การ

เราสามารถเขียนเป็นแผนภาพ เพื่ออธิบายสภาพแวดล้อมในการปฏิบัติงานตามภารกิจของสำนักบริหารพื้นที่อนุรักษ์ที่ ๑๕ (เชียงราย) ความสัมพันธ์ที่สำคัญกับผู้รับบริการ ส่วนราชการอื่นและประชาชนโดยรวม ตลอดจนอธิบายสภาพการแข่งขัน ความท้าทายที่สำคัญในเชิงยุทธศาสตร์ และระบบการปรับปรุงผลการดำเนินการของสำนักบริหารพื้นที่อนุรักษ์ที่ ๑๕ (เชียงราย) ได้ดังต่อไปนี้



การอธิบายลักษณะสำคัญขององค์การ

เป็นการอธิบายสภาพแวดล้อมในการปฏิบัติงานตามภารกิจของส่วนราชการ และความสัมพันธ์ที่สำคัญกับประชาชนผู้รับบริการ ส่วนราชการอื่นและประชาชนโดยรวม ในการอธิบายจะใช้วิธีการตอบคำถาม ๑๕ คำถาม ประกอบด้วย

- | | |
|------------------------------------|-----------------------|
| ๑. ลักษณะองค์การ | (คำถามรวม ๘ ข้อ) |
| ๑.๑ ลักษณะพื้นฐานของส่วนราชการ | (คำถามข้อที่ ๑-๕) |
| ๑.๒ ความสัมพันธ์ภายในภายนอกองค์การ | (คำถามข้อที่ ๖-๘) |
|
 | |
| ๒. ความท้าทายต่อองค์การ | (คำถามรวม ๗ ข้อ) |
| ๒.๑ สภาพการแข่งขัน | (คำถามข้อที่ ๙-๑๒) |
| ๒.๒ ความท้าทายเชิงยุทธศาสตร์ | (คำถามข้อที่ ๑๓) |
| ๒.๓ ระบบการปรับปรุงผลการดำเนินการ | (คำถามข้อที่ ๑๔-๑๕) |

๑. ลักษณะองค์การ

ก. ลักษณะพื้นฐานของส่วนราชการ

(๑) พันธกิจหรือหน้าที่ตามกฎหมายของส่วนราชการ

<p>ภารกิจและอำนาจหน้าที่ตามกฎหมาย</p>	<p>อำนาจหน้าที่ของสำนักบริหารพื้นที่อนุรักษ์ ได้กำหนดไว้ในกฎกระทรวงแบ่งส่วนราชการกรมอุทยานแห่งชาติ สัตว์ป่า และพันธุ์พืช กระทรวงทรัพยากรธรรมชาติและสิ่งแวดล้อม พ.ศ. ๒๕๔๗ ลงวันที่ ๒๔ มิถุนายน พ.ศ. ๒๕๔๗ ประกาศในราชกิจจานุเบกษา เล่ม ๑๒๑ ตอนพิเศษ ๒๖ ก หน้า ๑๘ เมื่อวันที่ ๒๔ มิถุนายน ๒๕๔๗ ซึ่งถือเป็นอำนาจหน้าที่ตามกฎหมายของสำนักบริหารพื้นที่อนุรักษ์ที่ ๑๕ (เชียงใหม่) ดังต่อไปนี้</p> <ol style="list-style-type: none"> ๑. จัดทำแผนบริหารจัดการในเขตพื้นที่อนุรักษ์ให้สอดคล้องกับแผนปฏิบัติการหลักและนโยบายของกรม ๒. ปฏิบัติงานเกี่ยวกับการจัดการทรัพยากรในพื้นที่ป่าไม้และการจัดการพื้นที่ป่าไม้อนุรักษ์ ในลักษณะงานสงวนและคุ้มครองสัตว์ป่า งานอุทยานแห่งชาติ งานอนุรักษ์พื้นที่ต้นน้ำลำธาร งานจัดการไฟฟ้า งานป้องกันและปราบปรามการบุกรุกทำลายในพื้นที่อนุรักษ์ งานควบคุมตามกฎหมายป่าไม้ และงานตามกฎหมายอื่นที่เกี่ยวข้อง ๓. สนับสนุนการดำเนินงานเกี่ยวกับการศึกษาและวิจัยเพื่ออนุรักษ์และฟื้นฟูทรัพยากรธรรมชาติ ความหลากหลายทางชีวภาพ การท่องเที่ยวเชิงอนุรักษ์ และงานด้านกิจกรรมชุมชนในพื้นที่อนุรักษ์ ๔. ปฏิบัติงานร่วมกับหรือสนับสนุนการปฏิบัติงานของหน่วยงานอื่นที่เกี่ยวข้องหรือที่ได้รับมอบหมาย
<p>พันธกิจของสำนักบริหารพื้นที่อนุรักษ์ที่ ๑๕ (เชียงใหม่)</p>	<ol style="list-style-type: none"> ๑. อนุรักษ์และฟื้นฟูทรัพยากรป่าไม้ในพื้นที่อนุรักษ์ ๒. วิจัยและให้บริการด้านวิชาการ ๓. ส่งเสริมการใช้ประโยชน์จากทรัพยากรอย่างยั่งยืน โดยมีส่วนร่วม ๔. บริหารจัดการทรัพยากรป่าไม้ เพื่อความสมดุลทางธรรมชาติ และเป็นแหล่งเรียนรู้

พื้นที่อนุรักษ์ หมายถึง พื้นที่ในความรับผิดชอบของกรมอุทยานแห่งชาติ สัตว์ป่า และพันธุ์พืช

(๒) วิสัยทัศน์ เป้าประสงค์หลัก ค่านิยม และวัฒนธรรมของส่วนราชการคืออะไร มีการปรับปรุง/เปลี่ยนแปลง/ทบทวนเมื่อใด

ในปี ๒๕๕๔ สำนักบริหารพื้นที่อนุรักษ์ที่ ๑๕ (เชียงใหม่) ได้ทบทวนทิศทางขององค์การคือ วิสัยทัศน์ เป้าประสงค์หลัก ค่านิยม และวัฒนธรรมของส่วนราชการ และจัดทำแบบประเมินผลร้อยละของบุคลากรที่เข้าใจทิศทางขององค์การ แล้วนำผลมาทบทวนทิศทางขององค์การ พร้อมจัดทำยุทธศาสตร์ขององค์การ ดังนี้

หัวข้อ	รายละเอียด
วิสัยทัศน์	มุ่งมั่นสู่ความเป็นเลิศในการบริหารจัดการป่าอนุรักษ์ในพื้นที่รับผิดชอบตามหลักวิชาการให้เกิดความสมดุล โดยการมีส่วนร่วมเพื่อเป็นรากฐานการพัฒนาที่ยั่งยืน
เป้าประสงค์หลัก	๑. บริหารจัดการพื้นที่ป่าอนุรักษ์แบบบูรณาการเชิงพื้นที่ เพื่อรักษาความหลากหลายทางชีวภาพ ๒. บริหารจัดการพื้นที่ป่าอนุรักษ์เพื่อลดภาวะโลกร้อน ป้องกันและบรรเทาภัยพิบัติทางธรรมชาติ ๓. พัฒนาระบบบริหารจัดการพื้นที่ป่าอนุรักษ์อย่างมีส่วนร่วม เพื่อสร้างความตระหนักให้ประชาชนทุกระดับ ในการอนุรักษ์ฟื้นฟู และส่งเสริมการใช้ประโยชน์ทรัพยากรธรรมชาติตามแนวทางการพัฒนาที่ยั่งยืน ๔. บริหารจัดการทรัพยากรสัตว์ป่าเพื่อรักษาชนิดพันธุ์ และเพื่อให้เกิดความสมดุลทางธรรมชาติ
ประเด็นยุทธศาสตร์	ประเด็นยุทธศาสตร์ที่ ๑ : อนุรักษ์ คุ่มครอง ฟื้นฟู และบริหารจัดการทรัพยากรป่าไม้ และสัตว์ป่าอย่างมีประสิทธิภาพที่ตอบสนองต่อการพัฒนาที่ยั่งยืน ประเด็นยุทธศาสตร์ที่ ๒ : สำรวจและจัดทำฐานข้อมูลเพื่อคุ้มครองพื้นที่อนุรักษ์ซึ่งมีความสำคัญของระบบนิเวศและความหลากหลายทางชีวภาพ ประเด็นยุทธศาสตร์ที่ ๓ : พัฒนาระบบป้องกัน เตือนภัยพิบัติธรรมชาติในพื้นที่อนุรักษ์ ประเด็นยุทธศาสตร์ที่ ๔ : พัฒนาระบบจัดการคุณภาพสิ่งแวดล้อมในพื้นที่อนุรักษ์ ประเด็นยุทธศาสตร์ที่ ๕ : พัฒนาและถ่ายทอดองค์ความรู้การอนุรักษ์ทรัพยากรป่าไม้ และสัตว์ป่า ประเด็นยุทธศาสตร์ที่ ๖ : พัฒนาและปรับปรุงเครื่องมือและกลไกในการบริหารจัดการทรัพยากรธรรมชาติในพื้นที่อนุรักษ์ให้มีประสิทธิภาพ
ค่านิยม	ทำงานเป็นทีมให้บริการด้วยจิตบริการ (Service Mind) ยึดผลประโยชน์ของผู้รับบริการ และผู้มีส่วนได้ส่วนเสีย ให้ความสำคัญต่อการมีส่วนร่วมของทุกภาคส่วน มีความคิดริเริ่มสร้างสรรค์นวัตกรรม
วัฒนธรรม	ทำงานให้สำเร็จ และทำงานเป็นทีม

(๓) ลักษณะโดยรวมของบุคลากรในส่วนราชการเป็นอย่างไร เช่น ระดับการศึกษา อายุ สายงาน ระดับ ตำแหน่ง ข้อกำหนดพิเศษในการปฏิบัติงาน เป็นต้น โดยจำแนกตามประเภทของบุคลากร (ข้าราชการ พนักงานราชการ ลูกจ้างประจำ) รวมทั้งกรอบอัตรากำลังและอัตรากำลังของส่วนราชการด้วย (ให้ใช้ข้อมูล ณ วันปัจจุบันที่ส่วนราชการจัดทำรายงานนี้)

บุคลากรในสำนักบริหารพื้นที่อนุรักษ์ที่ ๑๕ (เชียงใหม่) รวมจำนวน ๑,๗๘๑ อัตรากำลัง แบ่งแยกตาม ตำแหน่งสายงาน ระดับการศึกษา อายุ เพศ แสดงไว้ในตารางดังต่อไปนี้

จำนวนบุคลากร แบ่งตาม ระดับตำแหน่ง

ประเภท	ระดับ	จำนวนอัตรากำลัง	คิดเป็นร้อยละ
บริหาร	ระดับสูง	-	-
	ระดับต้น	-	-
อำนวยการ	ระดับสูง	๑	๐.๗๔
	ระดับต้น	-	-
วิชาการ	ระดับทรงคุณวุฒิ	-	-
	ระดับเชี่ยวชาญ	-	-
	ระดับชำนาญการพิเศษ	๑๒	๘.๙๕
	ระดับชำนาญการ	๒๙	๒๑.๖๔
	ระดับปฏิบัติการ	๒๐	๑๔.๖๒
ทั่วไป	ระดับทักษะพิเศษ	-	-
	ระดับอาวุโส	๑๕	๑๑.๑๙
	ระดับชำนาญงาน	๕๔	๔๐.๒๙
	ระดับปฏิบัติงาน	๓	๒.๒๓
รวม		๑๓๔	๑๐๐
แบ่งได้เป็น	ข้าราชการ	๑๓๔	๗.๕๒
	ลูกจ้างประจำ	๙๗	๕.๔๔
	พนักงานราชการ	๔๖๘	๒๖.๒๗
	ลูกจ้างชั่วคราว TOR	๑๐๘๒	๖๐.๗๕
รวม		๑,๗๘๑	๑๐๐.๐๐

จำนวนบุคลากร แบ่งตาม ระดับการศึกษา

ระดับการศึกษา สูงสุด	ข้าราชการ	ลูกจ้าง ประจำ	พนักงาน ราชการ	ลูกจ้าง ชั่วคราว TOR	รวม	คิดเป็น ร้อยละ
ปริญญาเอก	-	-	-	-	-	-
ปริญญาโท	๕๓	-	๓	๑	๕๗	๓.๒๐
เนติบัณฑิต	๑	-	-	-	๑	๐.๐๖
ปริญญาตรี	๗๐	๒๔	๑๐๔	๒๐๘	๔๐๖	๒๒.๗๙
ต่ำกว่าปริญญาตรี	๑๐	๗๓	๓๖๑	๘๗๓	๑,๓๑๗	๗๓.๙๔
รวม	๑๓๔	๙๗	๔๖๘	๑,๐๘๒	๑,๗๘๑	๑๐๐.๐๐

จำนวนบุคลากร แบ่งตาม อายุ

ช่วงอายุ (ปี)	ข้าราชการ	ลูกจ้าง ประจำ	พนักงาน ราชการ	ลูกจ้าง ชั่วคราว TOR	รวม	คิดเป็น ร้อยละ
มากกว่า ๕๕ ปี	๑	๒	๓	-	๖	๐.๓๓
๕๑ - ๕๕	๔๓	๕๗	๑๐๐	๑๕๙	๓๕๙	๒๐.๑๕
๔๑ - ๕๐	๕๗	๓๘	๑๘๑	๒๑๘	๔๙๔	๒๗.๗๓
๓๑ - ๔๐	๒๖	-	๑๗๓	๓๙๔	๕๙๓	๓๓.๒๙
๒๑ - ๓๐	๗	-	๑๑	๓๐๖	๓๒๔	๑๘.๑๙
ต่ำกว่า ๒๑ ปี	-	-	-	๕	๕	๐.๒๘
รวม	๑๓๔	๙๗	๔๖๘	๑,๐๘๒	๑,๗๘๑	๑๐๐

จำนวนบุคลากร แบ่งตาม เพศ

เพศ	ข้าราชการ	ลูกจ้าง ประจำ	พนักงาน ราชการ	ลูกจ้าง ชั่วคราว TOR	รวม	คิดเป็น ร้อยละ
ชาย	๑๑๖	๘๐	๓๓๒	๗๒๐	๑,๒๔๘	๗๐.๐๗
หญิง	๑๘	๑๗	๑๓๖	๓๖๒	๕๓๓	๒๙.๙๒
รวม	๑๓๔	๙๗	๔๖๘	๑,๐๘๒	๑,๗๘๑	๑๐๐

ข้อกำหนดพิเศษด้านการปฏิบัติงาน

ข้อกำหนดพิเศษ	รายละเอียดข้อกำหนดพิเศษ
ข้อกำหนดพิเศษด้านการปฏิบัติงาน	<p>นักวิชาการป่าไม้ เจ้าพนักงานป่าไม้ พนักงานพิทักษ์ป่าและเจ้าหน้าที่ตรวจป่า ซึ่งมีหน้าที่ในการป้องกันการบุกรุกทำลายทรัพยากรป่าไม้และสัตว์ป่า การป้องกันไฟป่า และปฏิบัติตามพันธกิจ จะต้องมีความรู้ทักษะ และสมรรถนะ ดังนี้</p> <ol style="list-style-type: none"> ๑. การดำรงชีพในป่า ๒. การใช้อาวุธปืนประจำกายในการออกตรวจปราบปราม ๓. การใช้เครื่องมือหาตำแหน่งพิกัดจากดาวเทียม (GPS) และการลาดตระเวนเชิงคุณภาพ ๔. การใช้เครื่องมือวิทยุสื่อสาร ๕. การใช้เครื่องมือในการควบคุมดับไฟป่า ๖. ความรู้ด้านสัตว์ป่า ๗. ความรู้ด้านกฎหมายที่เกี่ยวข้อง ๘. สภาพร่างกายแข็งแรงและจิตใจที่เข้มแข็ง

(๔) ส่วนราชการมี เทคโนโลยี อุปกรณ์ และสิ่งอำนวยความสะดวกที่สำคัญอะไรบ้าง รวมทั้งเทคโนโลยีสารสนเทศต่างๆ ในการให้บริการและการปฏิบัติงาน

สำนักบริหารพื้นที่อนุรักษ์ที่ ๑๕ (เชียงใหม่) มีเทคโนโลยี อุปกรณ์ และสิ่งอำนวยความสะดวกที่สำคัญ ดังนี้

ข้อกำหนด	เครื่องมือ
ด้านเทคโนโลยี	<ul style="list-style-type: none"> - โปรแกรมคอมพิวเตอร์เฉพาะทาง เช่น Arcview, Google Earth - ระบบเครือข่าย Internet - ระบบ GFMIS (การบริหารงบประมาณและพัสดุ) - ระบบงานสารบรรณอิเล็กทรอนิกส์ - ระบบ GIS - เว็บไซต์สำนักบริหารพื้นที่อนุรักษ์ที่ ๑๕ (เชียงใหม่) - ระบบฐานข้อมูล และสารสนเทศเพื่อการบริหาร - ระบบงานเครือข่ายติดต่อกับกรมอุทยานฯ - ระบบไปรษณีย์อิเล็กทรอนิกส์ (E-Mail) ใช้ในการรับ-ส่ง แลกเปลี่ยนข้อมูล/ข่าวสาร กับหน่วยงานภายในและภายนอก - ระบบโทรศัพท์ โทรสาร โทรศัพท์เคลื่อนที่ ระบบline และวิทยุสื่อสาร - ระบบการจัดซื้อจัดจ้างภาครัฐ (ระบบ e-GP) - ระบบเผยแพร่ข้อมูลข่าวสาร - ระบบรับเรื่องร้องเรียนผ่านเว็บไซต์ - ระบบบริหารจัดการเรื่องร้องเรียน

ข้อกำหนด	เครื่องมือ
ด้านอุปกรณ์	<ul style="list-style-type: none"> - หมวดครุภัณฑ์สำนักงาน - หมวดครุภัณฑ์พาหนะและขนส่ง - หมวดครุภัณฑ์โฆษณาและเผยแพร่ - หมวดครุภัณฑ์การเกษตร - หมวดครุภัณฑ์ก่อสร้าง - หมวดครุภัณฑ์สำรวจ - หมวดครุภัณฑ์คอมพิวเตอร์ - หมวดครุภัณฑ์วิทยาศาสตร์ - หมวดครุภัณฑ์งานบ้านงานครัว - หมวดครุภัณฑ์อื่นๆ
ด้านสิ่งอำนวยความสะดวก	<p>๑. กลุ่มบริการอาคารสถานที่</p> <ul style="list-style-type: none"> - ศูนย์ฝึกอบรมที่ ๔ (เชียงใหม่) - ห้องประชุม - บ้านพักนักท่องเที่ยว - ศูนย์บริการนักท่องเที่ยว - ห้องน้ำ, ห้องสุขา - ร้านอาหารสวัสดิการ - อาคารโรงรถและพัสดุ - ลานจอดรถ - ลานกางเต็นท์ - สนามกีฬา <p>๒. กลุ่มอำนวยความสะดวก</p> <ul style="list-style-type: none"> - มุมแลกเปลี่ยนเรียนรู้ตามโครงการมุมสร้างสรรค์ - สวนหย่อม - ร้านค้าสวัสดิการ - ถึงขยะ - เครื่องเสียงพร้อมอุปกรณ์ - เส้นทางศึกษาธรรมชาติ
	<p>๓. กลุ่มรักษาความปลอดภัย</p> <ul style="list-style-type: none"> - ป้อมยาม - เจ้าหน้าที่รักษาความปลอดภัย - กล้องวงจรปิด - อุปกรณ์ดับเพลิง - อุปกรณ์วัดปริมาณน้ำฝน - อาวุธปืน - ชุดกู้ภัย

(๕) ส่วนราชการดำเนินการภายใต้กฎหมาย กฎระเบียบ ข้อบังคับที่สำคัญ อะไรบ้าง
ในการปฏิบัติงานบุคลากรต้องถือปฏิบัติตามกฎหมาย กฎระเบียบ ข้อบังคับที่สำคัญ ดังนี้

๑๑

กฎหมาย กฎระเบียบ ข้อบังคับ	เนื้อหาสาระสำคัญของกฎหมาย กฎระเบียบ ข้อบังคับ	ส่วนราชการ ที่เป็นผู้รักษาการตาม กฎหมาย
๑. พระราชบัญญัติ อุทยานแห่งชาติ พ.ศ. ๒๕๐๔ และที่แก้ไข เพิ่มเติม	เพื่อคุ้มครองรักษาทรัพยากรธรรมชาติที่มีอยู่ เช่น พันธุ์ไม้ ของป่า สัตว์ป่า ตลอดจนจิตพิสัย ป่า และภูเขา ให้คงอยู่ในสภาพ ธรรมชาติเดิม มิให้ถูกทำลาย หรือเปลี่ยนแปลงไปเพื่ออำนวย ประโยชน์ทั้งทางตรงและทางอ้อมแก่รัฐและประชาชนสืบไป	กรมอุทยานแห่งชาติ สัตว์ป่า และพันธุ์พืช
๒. พระราชบัญญัติสงวน และคุ้มครองสัตว์ป่า พ.ศ. ๒๕๓๕ และ (ฉบับที่ ๒) พ.ศ. ๒๕๔๖	เพื่อสงวนและคุ้มครองพันธุ์สัตว์ป่าและถิ่นที่อยู่อาศัยของสัตว์ป่า เปิดโอกาสให้มีการเพาะพันธุ์และค้าสัตว์ป่าบางชนิดได้ รวมทั้ง จะต้องเร่งรัดการขยายพันธุ์สัตว์ป่า และให้การสงวนและ คุ้มครองสัตว์ป่าควบคู่กันไป ตลอดจนความตกลงระหว่าง ประเทศในการที่จะร่วมมือกันเพื่อสงวนและคุ้มครองสัตว์ป่าของ ท้องถิ่นอันเป็นทรัพยากรที่สำคัญของโลก	กรมอุทยานแห่งชาติ สัตว์ป่า และพันธุ์พืช
๓. พระราชบัญญัติป่าไม้ พุทธศักราช ๒๔๘๔	เพื่อคุ้มครองและบำรุงรักษาป่าไม้อันเป็นทรัพยากรธรรมชาติให้ ได้ผลดียิ่งขึ้น	กรมป่าไม้
๔. พระราชบัญญัติป่า สงวนแห่งชาติ พ.ศ. ๒๕๐๗ และที่แก้ไข เพิ่มเติม	เพื่อสงวนป่าไม้ไว้เป็นเนื้อที่ประมาณร้อยละ ๔๐ ของเนื้อที่ ประเทศไทย เนื่องจากป่าไม้ที่สงวนคุ้มครองไว้แล้ว และที่ยังมิได้ สงวนคุ้มครองได้ถูกบุกรุกและถูกทำลายเป็นจำนวนมาก ซึ่งอาจ เป็นต้นเหตุให้เกิดความแห้งแล้งพื้นดินพังทลาย น้ำท่วมฉับพลัน หรือเกิดอุทกภัย อันเป็นผลเสียหายแก่การเกษตรและเศรษฐกิจ ของประเทศอย่างร้ายแรง ว่าด้วยการกำหนดอัตราค่าธรรมเนียม ในการอนุญาตให้เอกชนเข้าทำประโยชน์ในป่าสงวนแห่งชาติด้าน ต่างๆ และส่งเสริมให้เอกชนมีการปลูกป่ามากขึ้น	กรมป่าไม้
๕. พระราชบัญญัติเลื่อย โซยนต์ พ.ศ. ๒๕๔๕	เพื่อควบคุมการมีไว้ในครอบครอง และการนำเข้ามาใน ราชอาณาจักร ซึ่งจะเป็นการเพิ่มมาตรการในการป้องกันและ ปราบปรามการบุกรุกตัดไม้ทำลายป่า ตามนโยบายของรัฐบาล และในขณะเดียวกันไม่เป็นอุปสรรคต่อการประกอบอาชีพที่ต้อง ใช้เลื่อยโซยนต์โดยสุจริต	กรมป่าไม้
๖. ระเบียบว่าด้วยการ บริหารงบประมาณ พ.ศ. ๒๕๔๘	กำหนดวิธีการจัดสรรงบประมาณรายจ่ายตามพระราชบัญญัติ งบประมาณรายจ่ายประจำปี หรือพระราชบัญญัติงบประมาณ รายจ่ายเพิ่มเติม รวมถึงการโอนเปลี่ยนแปลงรายการงบประมาณ รายจ่าย เพื่อให้ส่วนราชการและรัฐวิสาหกิจใช้จ่ายงบประมาณได้ อย่างรวดเร็วให้เกิดประโยชน์สูงสุดและคุ้มค่า	สำนักงบประมาณ
๗. ออกโดยหน่วยงาน อื่นและกฎหมาย กำหนดให้ถือปฏิบัติด้วย	เนื้อหา สาระสำคัญของกฎหมาย กฎระเบียบ ข้อบังคับ ตาม กำหนด	ส่วนราชการที่เป็นผู้ รักษาการตาม

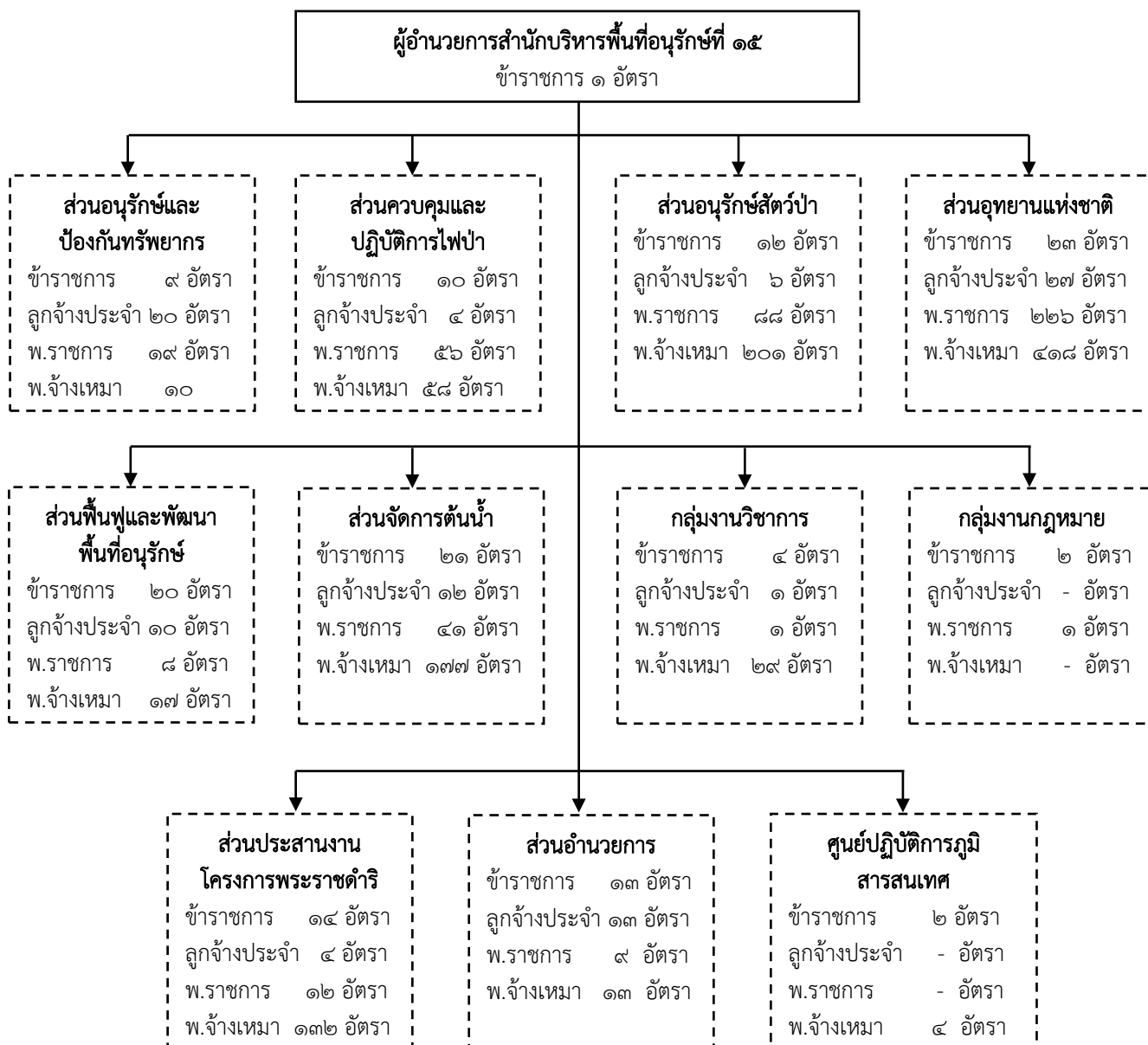
ข. ความสัมพันธ์ภายในภายนอกองค์กร

(๖) โครงสร้างองค์กร และวิธีการจัดการที่แสดงถึงการกำกับดูแลตนเองที่ดี เป็นเช่นใด

๑. มีการวิเคราะห์กิจกรรม/โครงการสำคัญของสำนักบริหารพื้นที่อนุรักษ์ที่ ๑๕ (เชียงใหม่) ที่ได้รับงบประมาณและนำมาจัดทำแผนบริหารความเสี่ยง ๔ ด้าน และดำเนินการตามแผน
๒. มีศูนย์บริการประชาชน เพื่อรับเรื่องร้องทุกข์ ร้องเรียนต่างๆ เกี่ยวกับการประพฤติปฏิบัติหน้าที่ โดยมีขอบ โดยมีช่องทางการสื่อสาร ผ่านทาง Internet ตู้ไปรษณีย์ และหนังสือโดยตรง
๓. มีระบบควบคุมภายในตามระเบียบคณะกรรมการตรวจเงินแผ่นดินว่าด้วยการกำหนดมาตรฐานการควบคุมภายใน พ.ศ. ๒๕๔๔
๔. มีผู้อำนวยการส่วน หัวหน้ากลุ่ม ทำหน้าที่รับผิดชอบและมีอำนาจหน้าที่ในการตรวจติดตามเกี่ยวกับการปฏิบัติงานของหน่วยงานในสังกัด เฉพาะในขอบเขตอำนาจและหน้าที่ของส่วน กลุ่ม ในฐานะผู้สอดส่องดูแลแทนผู้อำนวยการสำนักบริหารพื้นที่อนุรักษ์ที่ ๑๕ (เชียงใหม่)
๕. ดำเนินการตามนโยบายของกรมอุทยานแห่งชาติ สัตว์ป่า และพันธุ์พืช ด้านการป้องกันปราบปรามทุจริตและประพฤติมิชอบ
๖. มีการดำเนินงานตามระบบ PART

โครงสร้างการบริหารงานของสำนักบริหารพื้นที่อนุรักษ์ที่ ๑๕ (เชียงใหม่) ที่มีการปรับปรุงเพื่อแสดงถึงการกำกับดูแลตนเองที่ดี เป็นดังนี้

โครงสร้างการบริหารงานของสำนักบริหารพื้นที่อนุรักษ์ที่ ๑๕ (เชียงใหม่) ที่มีการปรับปรุงเพื่อแสดงถึงการกำกับดูแลตนเองที่ดี เป็นดังนี้



(๗) ส่วนราชการหรือองค์กรที่เกี่ยวข้องกันในการให้บริการ หรือส่งมอบงานต่อกัน มีหน่วยงานใดบ้าง และมีบทบาทอย่างไรในการปฏิบัติงานร่วมกัน

- ข้อกำหนดที่สำคัญในการปฏิบัติงานร่วมกัน มีอะไรบ้าง

- มีแนวทางและวิธีการสื่อสารระหว่างกันอย่างไร

บทบาทการปฏิบัติงาน ข้อกำหนดการปฏิบัติงานร่วมกัน และการสื่อสารกับองค์กรที่เกี่ยวข้องกัน ในการให้บริการ หรือส่งมอบงานต่อกัน เป็นดังนี้

ส่วนราชการ/ องค์กรที่เกี่ยวข้อง	บทบาทหน้าที่ในการ ปฏิบัติร่วมกัน	ข้อกำหนดที่สำคัญในการ ปฏิบัติงานร่วมกัน	แนวทางและวิธีการ สื่อสารระหว่างกัน
๑. สำนักจัดการทรัพยากรป่าไม้ที่ ๒ (เชียงราย) , ศูนย์ประสานงานป่าไม้พะเยา	บูรณาการด้านการป้องกันและปราบปรามการบุกรุกทำลายในพื้นที่ป่า และการควบคุมไฟป่า	ปฏิบัติงานภายใต้อำนาจหน้าที่ที่หน่วยงานเป็นผู้บังคับใช้กฎหมายนั้นๆ	- หนังสือราชการ - การประชุมร่วมกัน - การออกตรวจลาดตระเวน - ประสานงานทางโทรสาร/โทรศัพท์ - E-mail
๒. สำนักงานทรัพยากรธรรมชาติและสิ่งแวดล้อมจังหวัดเชียงราย จังหวัดพะเยา	ประสานงานเกี่ยวกับภารกิจด้านทรัพยากรธรรมชาติและสิ่งแวดล้อมและที่เกี่ยวข้อง	แผนงาน/โครงการและการรายงานผลการดำเนินการตามแผนงาน/โครงการ ด้านทรัพยากรธรรมชาติและสิ่งแวดล้อมในระดับจังหวัด	- หนังสือราชการ - การประชุมร่วมกัน - ประสานงานทางโทรสาร/โทรศัพท์ - E-mail
๓. กระทรวงกลาโหม - หน่วยทหารในท้องที่	- สนธิกำลังในการป้องกันปราบปราม การลักลอบตัดไม้ การล่าสัตว์ป่า การบุกรุกยึดถือครอบครองพื้นที่ป่าไม้ การป้องกันไฟป่า และการปลูกฟื้นฟูป่า - ดำเนินคดีผู้กระทำความผิดกฎหมายที่กรมเป็นผู้บังคับใช้ - ปราบปรามและควบคุมการนำเข้าและส่งออกสัตว์ป่าและพันธุ์พืช รวมทั้งผลิตภัณฑ์ - ดำเนินการตามกระบวนการยุติธรรม - กิจกรรมมวลชนสัมพันธ์	- ปฏิบัติงานภายใต้อำนาจหน้าที่ที่หน่วยงานเป็นผู้บังคับใช้กฎหมาย - ดำเนินการตามข้อตกลงร่วมมือระหว่างกระทรวงทรัพยากรธรรมชาติและสิ่งแวดล้อมกับกองทัพบก พุทธศักราช ๒๕๕๑	- หนังสือราชการ - การประชุม - การออกตรวจลาดตระเวน - รายงานการจับกุมและ/หรือยึดของกลาง - บันทึกการจับกุม - บันทึกข้อตกลงร่วม (MOU) - ประสานงานทางโทรสาร/โทรศัพท์
ส่วนราชการ/	บทบาทหน้าที่ในการ	ข้อกำหนดที่สำคัญในการ	แนวทางและวิธีการ

องค์กรที่เกี่ยวข้อง	ปฏิบัติงานร่วมกัน	ปฏิบัติงานร่วมกัน	สื่อสารระหว่างกัน
<p>๔. สำนักงานตำรวจแห่งชาติ</p> <ul style="list-style-type: none"> - ตำรวจในท้องที่ 	<ul style="list-style-type: none"> - สนธิกำลังในการป้องกันปราบปราม การลักลอบตัดไม้ การล่าสัตว์ป่า และการบุกรุกยึดถือครอบครองพื้นที่ป่าไม้ การป้องกันไฟป่า และการปลูกฟื้นฟูป่า - ดำเนินคดีผู้กระทำความผิดกฎหมายที่กรมเป็นผู้บังคับใช้ - ปราบปรามและควบคุมการนำเข้าและส่งออกสัตว์ป่าและพันธุ์พืช รวมทั้งผลิตภัณฑ์ - ดำเนินการตามกระบวนการยุติธรรม 	<p>ปฏิบัติงานภายใต้อำนาจหน้าที่ตามกฎหมายที่หน่วยงานเป็นผู้บังคับใช้กฎหมายนั้นๆ</p>	<ul style="list-style-type: none"> - หนังสือราชการ - การประชุมร่วมกัน - รายงานการจับกุมและ/หรือยึดของกลาง - บันทึกประจำวัน - ประสานงานทางโทรสาร/โทรศัพท์
<p>๕. กระทรวงยุติธรรม</p> <ul style="list-style-type: none"> - สำนักงานอัยการจังหวัด - ศาล - สำนักงานคุมประพฤติ 	<p>ดำเนินการตามกระบวนการยุติธรรม</p>	<p>ปฏิบัติงานภายใต้อำนาจหน้าที่ตามกฎหมายที่หน่วยงานเป็นผู้บังคับใช้กฎหมายนั้นๆ</p>	<ul style="list-style-type: none"> - หนังสือราชการ - ประสานงานโดยตรง - ประสานงานทางโทรสาร/โทรศัพท์ - รายละเอียดการจับกุม
<p>๖. กระทรวงมหาดไทย</p> <ul style="list-style-type: none"> - องค์กรปกครองส่วนท้องถิ่น - จังหวัด/อำเภอ 	<ul style="list-style-type: none"> - สนธิกำลังในการป้องกันปราบปราม การลักลอบตัดไม้ การล่าสัตว์ป่า และการบุกรุกยึดถือครอบครองพื้นที่ป่าไม้ การป้องกันไฟป่า และการปลูกฟื้นฟูป่า - ดำเนินคดีผู้กระทำความผิดกฎหมายที่กรมเป็นผู้บังคับใช้ - ปราบปรามและควบคุมการนำเข้าและส่งออกสัตว์ป่าและพันธุ์พืช รวมทั้งผลิตภัณฑ์ - ดำเนินการตามกระบวนการยุติธรรม 	<p>ปฏิบัติงานภายใต้อำนาจหน้าที่ตามกฎหมายที่หน่วยงานเป็นผู้บังคับใช้กฎหมายนั้นๆ</p>	<ul style="list-style-type: none"> - หนังสือราชการ - การประชุมร่วมกัน - ประสานงานทางโทรสาร/โทรศัพท์ - ร่วมเป็นวิทยากร

ส่วนราชการ/ องค์กรที่เกี่ยวข้อง	บทบาทหน้าที่ในการ ปฏิบัติร่วมกัน	ข้อกำหนดที่สำคัญในการ ปฏิบัติงานร่วมกัน	แนวทางและวิธีการ สื่อสารระหว่างกัน
๗. องค์กรภาคประชาชน (NGOs)	บูรณาการด้านการอนุรักษ์ ป้องกันและฟื้นฟู ป่าไม้ สัตว์ ป่า และการควบคุมไฟป่า บริเวณรอบพื้นที่อนุรักษ์	ปฏิบัติงานภายใต้อำนาจหน้าที่ ที่หน่วยงานเป็นผู้บังคับใช้ กฎหมาย	- หนังสือราชการ - การประชุม - การจัดทำประชาคม
๘. สถาบันการศึกษา	งานศึกษาวิจัย	การแลกเปลี่ยนความรู้ทาง วิชาการและงานวิจัย	- หนังสือราชการ - ร่วมเป็นวิทยากร

(๘) กลุ่มผู้รับบริการ และผู้มีส่วนได้ส่วนเสียหลักของส่วนราชการคือใครบ้าง

- กลุ่มผู้รับบริการและผู้มีส่วนได้ส่วนเสียเหล่านี้มี ความต้องการและความคาดหวังที่สำคัญอะไรบ้าง
- แนวทางและวิธีการสื่อสารระหว่างกันคืออะไร

สำนักบริหารพื้นที่อนุรักษ์ที่ ๑๕ (เชียงใหม่) มีการส่งมอบบริการตามพันธกิจตามกฎหมาย ให้ผู้รับบริการและผู้มีส่วนได้ส่วนเสียหลายกลุ่ม ซึ่งมีความต้องการและความคาดหวังตลอดจนมีวิธีการสื่อสารกันดังนี้

พันธกิจตามกฎหมาย	กลุ่มผู้รับบริการและผู้มีส่วนได้ส่วนเสีย	บริการที่ให้	ความต้องการและความคาดหวัง	แนวทางวิธีการสื่อสารระหว่างกัน
๑. จัดทำแผนบริหารจัดการในเขตพื้นที่อนุรักษ์ให้สอดคล้องกับแผนปฏิบัติการหลักและนโยบายของกรม	เจ้าหน้าที่และหน่วยงานในสังกัดสำนักบริหารพื้นที่อนุรักษ์ที่ ๑๕ (เชียงใหม่) ผู้รับผิดชอบปฏิบัติงานตามแผนฯ	๑. ประชุมชี้แจงการจัดทำคำขออนุมัติงบประมาณตามแผนปฏิบัติงานสอดคล้องกับแผนปฏิบัติการหลักและนโยบายของกรมอุทยานแห่งชาติ สัตว์ป่า และพันธุ์พืช ๒. ตรวจสอบความถูกต้องเหมาะสมของการจัดทำแผนปฏิบัติงานและแผนการใช้จ่ายประจำปีงบประมาณให้เป็นที่ไปตามแผนฯหลักของกรมอุทยานฯ ๓. ติดตาม เร่งรัดการปฏิบัติงานและการใช้จ่ายเงินตามแผนฯให้เป็นไปตามเป้าหมายที่รัฐบาลกำหนด	ได้รับแผนการปฏิบัติงานตามความต้องการของหน่วยงานและนำไปปฏิบัติได้จริงอย่างสมดุลและสอดคล้องกับแผนปฏิบัติการหลักและนโยบายของกรมอุทยานแห่งชาติ สัตว์ป่า และพันธุ์พืช	- หน่วยงานพื้นที่จัดทำคำขออนุมัติงบประมาณของหน่วยงานส่งให้สำนักฯ ๑๕ (เชียงใหม่) พิจารณาส่งกรมอุทยานฯ - หนังสือราชการ - การประชุมชี้แจง

พันธกิจตามกฎหมาย	กลุ่มผู้รับบริการและผู้มีส่วนได้ส่วนเสีย	บริการที่ให้	ความต้องการและความคาดหวัง	แนวทางวิธีการสื่อสารระหว่างกัน
<p>๒. ปฏิบัติงานเกี่ยวกับการจัดการทรัพยากรในพื้นที่ป่าไม้และการจัดการพื้นที่ป่าอนุรักษ์ในลักษณะงานสงวนและคุ้มครองสัตว์ป่า งานอุทยานแห่งชาติ งานอนุรักษ์พื้นที่ต้นน้ำลำธาร งานจัดการไฟป่า งานป้องกันและปราบปรามการบุกรุกทำลายในพื้นที่อนุรักษ์ งานควบคุมตามกฎหมายป่าไม้ และงานตามกฎหมายอื่นที่เกี่ยวข้อง</p>	<p>๑. ชุมชนที่อยู่ในเขตพื้นที่อนุรักษ์ที่รับผิดชอบ ๒. ชุมชนที่อยู่นอกเขตพื้นที่อนุรักษ์ที่รับผิดชอบ ๓. ประชาชนทั่วไป ๔. หน่วยงานภาครัฐ ๕. ภาคเอกชน ๖. สถาบันการศึกษา</p>	<p>๑. ป้องกัน รักษาพื้นที่ป่าอนุรักษ์ให้คงความอุดมสมบูรณ์ ๒. ฟื้นฟูป่าอนุรักษ์ที่เสื่อมโทรมให้กลับคืนสภาพป่าที่สมบูรณ์ ๓. พัฒนาระบบวนการมีส่วนร่วมในการบริหารจัดการป่าไม้และสัตว์ป่า ๔. ฟื้นฟูสภาพป่าไม้พื้นที่ต้นน้ำตามแนวพระราชดำริ ๕. เตรียมความพร้อมในการป้องกันและบรรเทาภัยพิบัติที่อาจเกิดขึ้นในบริเวณพื้นที่ป่าอนุรักษ์โดยการมีส่วนร่วมของชุมชน</p>	<p>พื้นที่อนุรักษ์ พื้นที่ต้นน้ำลำธารได้รับการอนุรักษ์ คุ้มครองและฟื้นฟู ทรัพยากรป่าไม้และสัตว์ป่าอย่างยั่งยืนโดยมีส่วนร่วม</p>	<p>- หนังสือราชการ - การประชุมชี้แจง/การฝึกอบรม - สื่อสิ่งพิมพ์, วิทยุโทรทัศน์, ป้ายประชาสัมพันธ์ - Website - การประสานสนธิกำลัง - การประสานงานโดยตรง</p>
	<p>- ชุมชนที่อยู่ในเขตพื้นที่อนุรักษ์ที่รับผิดชอบ</p>	<p>๑. สํารวจและพิสูจน์สิทธิการถือครองที่ดินในพื้นที่ป่าอนุรักษ์ ตามมติ ค.ร.ม. ๒. ให้ข้อมูลข่าวสารข้อเท็จจริงในสิทธิการอยู่อาศัย/ทำกินในพื้นที่อนุรักษ์</p>	<p>สามารถอยู่อาศัยและประกอบอาชีพในพื้นที่ได้อย่างถูกต้อง (ตามมติ ค.ร.ม. ๓๐ มี.ย. ๒๕๔๑ และ ตามคำสั่งคสช. ที่ ๖๖/๒๕๕๗ ลงวันที่ ๒๕ มี.ย. ๒๕๕๗)</p>	<p>๑. หนังสือราชการ ๒. การประชุมร่วมกัน</p>

พันธกิจตามกฎหมาย	กลุ่มผู้รับบริการและผู้มีส่วนได้ส่วนเสีย	บริการที่ให้	ความต้องการและความคาดหวัง	แนวทางวิธีการสื่อสารระหว่างกัน
	<ul style="list-style-type: none"> - หน่วยงานภาครัฐ - ภาคเอกชน - ผู้ประกอบการเกี่ยวกับพันธุ์พืชและสัตว์ป่า - ผู้ประกอบการธุรกิจท่องเที่ยว - ผู้ขอรับบริการข้อมูลข่าวสาร 	<p>งานด้านการอนุญาต ตามกฎหมายที่เกี่ยวข้อง เช่น</p> <ol style="list-style-type: none"> ๑. การอนุญาตให้เข้าไปดำเนินกิจการท่องเที่ยวและพักอาศัยในเขตพื้นที่อนุรักษ์ ๒. การออกใบอนุญาตให้ค้าสัตว์ป่าคุ้มครองที่ได้มาจากการเพาะพันธุ์ 	<p>บริการมีคุณภาพ ได้มาตรฐาน รวดเร็วและเป็นธรรม</p>	<ul style="list-style-type: none"> - หนังสือราชการ - การประสานงานโดยตรง
<p>๓. สนับสนุนการดำเนินงานเกี่ยวกับการศึกษาและวิจัยเพื่ออนุรักษ์และฟื้นฟูทรัพยากรธรรมชาติ ความหลากหลายทางชีวภาพ การท่องเที่ยวเชิงอนุรักษ์ และงานด้านกิจกรรมชุมชนในพื้นที่อนุรักษ์</p>	<ol style="list-style-type: none"> ๑. ภาคประชาชน ๒. สถาบันการศึกษา ๓. หน่วยงานภาครัฐ เอกชน ๔. นักวิจัย ๕. ผู้ประกอบการด้านการท่องเที่ยว 	<ol style="list-style-type: none"> ๑. ให้บริการวิชาการและถ่ายทอดองค์ความรู้ในการอนุรักษ์ทรัพยากรป่าไม้และสัตว์ป่าแก่กลุ่มเป้าหมาย ๒. ส่งเสริมการใช้ประโยชน์จากความหลากหลายทางชีวภาพในพื้นที่ป่าอนุรักษ์และอนุรักษ์สายพันธุ์ที่สำคัญจากป่าธรรมชาติ ๓. พัฒนาและซ่อมแซมสิ่งอำนวยความสะดวกในอุทยานแห่งชาติเขตรักษาพันธุ์สัตว์ป่า เขตห้ามล่าสัตว์ป่า 	<ol style="list-style-type: none"> ๑. ความถูกต้อง ครบถ้วน และเป็นปัจจุบันของข้อมูล ๒. สามารถนำผลงานวิจัยไปปฏิบัติได้จริง 	<ul style="list-style-type: none"> - หนังสือราชการ - การประชุมชี้แจง/การฝึกอบรมถ่ายทอดองค์ความรู้/นิทรรศการ - สื่อสิ่งพิมพ์ วิทยุ โทรทัศน์ ป้ายประชาสัมพันธ์ - Website

พันธกิจตามกฎหมาย	กลุ่มผู้รับบริการและผู้มีส่วนได้ส่วนเสีย	บริการที่ให้	ความต้องการและความคาดหวัง	แนวทางวิธีการสื่อสารระหว่างกัน
		<p>และในหน่วยงานที่ให้บริการด้านการท่องเที่ยว</p> <p>๔. สนับสนุนองค์กรและสร้างเครือข่ายที่มีส่วนร่วมในการบริหารจัดการป่าไม้และสัตว์ป่าในพื้นที่ป่าอนุรักษ์บนพื้นฐานที่กฎหมายกำหนด</p>		<p>- การสื่อความหมายทางธรรมชาติ/เส้นทางศึกษาธรรมชาติ</p> <p>- การประสานงานโดยตรง</p>
<p>๔. ปฏิบัติงานร่วมกับหรือสนับสนุนการปฏิบัติงานของหน่วยงานอื่นที่เกี่ยวข้องหรือที่ได้รับมอบหมาย</p>	<p>ทุกภาคส่วนที่เกี่ยวข้อง</p>	<p>- ประสานการปฏิบัติภายใต้อำนาจหน้าที่ที่หน่วยงานเป็นผู้บังคับใช้กฎหมาย</p> <p>- จัดตั้งศูนย์ช่วยเหลือผู้ประสบภัยแผ่นดินไหว น้ำท่วม ภัยหนาว เหตุอุบัติเหตุ และภัยธรรมชาติ</p>	<p>มีการบูรณาการด้านการอนุรักษ์และฟื้นฟูทรัพยากรธรรมชาติในพื้นที่อนุรักษ์และบริเวณโดยรอบพื้นที่</p>	<p>- หนังสือราชการ</p> <p>- การประชุมร่วมกัน</p> <p>- การประสานงานโดยตรง</p>

๒. ความท้าทายต่อองค์กร

เป็นการอธิบายถึงสภาพการแข่งขัน ความท้าทายที่สำคัญในเชิงยุทธศาสตร์ และระบบการปรับปรุงผลการดำเนินงานของส่วนราชการ

ก. สภาพการแข่งขัน

(๙) - สภาพการแข่งขันทั้งภายในและภายนอกประเทศของส่วนราชการเป็นเช่นใด

- ประเภทการแข่งขันและจำนวนคู่แข่งในแต่ละประเภท เป็นเช่นใด
- ประเด็นการแข่งขันคืออะไร และผลการดำเนินงานปัจจุบันในประเด็นดังกล่าว เมื่อเปรียบเทียบกับ

คู่แข่งเป็นอย่างไร

ประเภทการแข่งขัน	คู่แข่ง	ประเด็นการแข่งขัน	ผลการดำเนินงานในปัจจุบันเมื่อเปรียบเทียบกับคู่แข่ง	ปัจจัยสำคัญที่ทำให้ประสบความสำเร็จ
๑. การแข่งขันภายในประเทศ	สำนักบริหารพื้นที่อนุรักษ์ และสำนักบริหารพื้นที่อนุรักษ์สาขา ในภาคเหนือ รวม ๗ หน่วยงาน	ผลการปฏิบัติราชการตามคำรับรองการปฏิบัติราชการ ประจำปีงบประมาณ พ.ศ. ๒๕๕๗	ผลการปฏิบัติราชการตามคำรับรองการปฏิบัติราชการ ประจำปีงบประมาณ พ.ศ. ๒๕๕๗ ของสำนักบริหารพื้นที่อนุรักษ์ที่ ๑๕ (เชียงราย) เปรียบเทียบกับสำนักฯ อื่นๆตามเกณฑ์การให้คะแนน	๑. ผู้บริหารมีวิสัยทัศน์ ให้การสนับสนุน เอาใจใส่ในการผลักดันการปฏิบัติราชการตามคำรับรองการปฏิบัติราชการ ๒. บุคลากรมีความรู้ความสามารถในการปฏิบัติงาน มีการประสานงาน การทำงานเป็นทีม
๒. การแข่งขันภายนอกประเทศ	ไม่มีข้อมูลสนับสนุน	ไม่มีประเด็นการเปรียบเทียบ	ไม่มีข้อมูลสนับสนุน	ไม่มีการเปรียบเทียบ

- (๑๐) - ปัจจัยสำคัญที่ทำให้ส่วนราชการประสบความสำเร็จเมื่อเปรียบเทียบกับคู่แข่ง คืออะไร
 - ปัจจัยแวดล้อมที่เปลี่ยนแปลงไปซึ่งมีผลต่อสภาพการแข่งขันของส่วนราชการ คือ อะไร

ปัจจัยแต่ละด้าน	สิ่งที่เปลี่ยนแปลงซึ่งมีผลกระทบต่อสภาพการแข่งขัน
๑. ปัจจัยภายใน	๑. ความรู้ ความสามารถ ความสามัคคี การทำงานเป็นทีมอย่างมีคุณธรรม ขวัญและกำลังใจของบุคลากร ๒. อุปกรณ์ เครื่องมือ ยานพาหนะ เทคโนโลยีสารสนเทศ ที่ใช้ในการ ปฏิบัติงาน ๓. งบประมาณ
๒. ปัจจัยภายนอก	๑. นโยบายรัฐบาลส่งเสริมการปลูกพืชเศรษฐกิจ ๒. สภาพเศรษฐกิจ สังคม และวัฒนธรรมของแต่ละท้องถิ่น ๓. สภาพภูมิอากาศ ภัยพิบัติธรรมชาติ ๔. นโยบายคณะรักษาความสงบแห่งชาติ

(๑๑) ข้อมูลเชิงเปรียบเทียบและข้อมูลเชิงแข่งขันมีแหล่งข้อมูลอยู่ที่ใดบ้าง

(๑๒) ข้อจำกัดในการได้มาซึ่งข้อมูลเชิงเปรียบเทียบและข้อมูลเชิงแข่งขันมีอะไรบ้าง (ถ้ามี)

ประเภทการแข่งขัน	คู่แข่ง	แหล่งข้อมูลเชิงเปรียบเทียบและข้อมูลเชิงแข่งขัน	ข้อจำกัดในการได้มาซึ่งข้อมูล
๑. การแข่งขันภายในประเทศ	สำนักบริหารพื้นที่อนุรักษ์ และสำนักบริหารพื้นที่อนุรักษ์สาขา ในภาคเหนือรวม ๗ หน่วยงาน	ข้อมูลจากกลุ่มพัฒนาระบบบริหาร กรมอุทยานแห่งชาติ สัตว์ป่า และพันธุ์พืช	ไม่มีข้อมูลสนับสนุน
๒. การแข่งขันภายนอกประเทศ	ไม่มีข้อมูลสนับสนุน	ไม่มีข้อมูลสนับสนุน	ไม่มีข้อมูลสนับสนุน

ข. ความท้าทายเชิงยุทธศาสตร์

(๑๓) ความท้าทายเชิงยุทธศาสตร์ของส่วนราชการคืออะไร

ความท้าทาย คือ สิ่งที่ต้องครัดต้องเอาชนะเพื่อการบรรลุวิสัยทัศน์ แบ่งเป็น

- ❖ ความท้าทายตามพันธกิจ
- ❖ ความท้าทายด้านการปฏิบัติการ
- ❖ ความท้าทายด้านทรัพยากรบุคคล

ความท้าทายเชิงยุทธศาสตร์	ความท้าทาย
ด้านพันธกิจ	<ol style="list-style-type: none">๑. การป้องกันรักษาพื้นที่ป่าอนุรักษ์ไม่ให้ถูกบุกรุกทำลาย๒. พื้นฟูพื้นที่ป่าที่ถูกทำลาย ให้กลับมามีความอุดมสมบูรณ์๓. การสงวนและคุ้มครองสัตว์ป่า เพิ่มจำนวนประชากรสัตว์ป่าที่หายากและใกล้สูญพันธุ์๔. การส่งเสริมชุมชนที่อยู่ในพื้นที่และใกล้พื้นที่ป่าอนุรักษ์ ให้มีความเข้มแข็งในการป้องกันรักษาทรัพยากรป่าไม้และสัตว์ป่า๕. การบริการที่มีจิตมุ่งมั่นบริการ๖. การมีส่วนร่วมของประชาชนในการอนุรักษ์ทรัพยากรป่าไม้และสัตว์ป่า๗. การทำแนวเขตพื้นที่อุทยานแห่งชาติ และเขตรักษาพันธุ์สัตว์ป่าที่ชัดเจนในภูมิประเทศจริง
ด้านการปฏิบัติการ	<ol style="list-style-type: none">๑. การนำเทคนิคการบริหารจัดการสมัยใหม่เข้ามาใช้๒. การใช้ระบบอิเล็กทรอนิกส์และระบบเทคโนโลยีสารสนเทศมาใช้ในการปฏิบัติงาน และให้บริการประชาชน๓. การลดขั้นตอนในการปฏิบัติงานส่งผลต่อการปฏิบัติงาน๔. การบูรณาการแผนงานกับแผนงบประมาณให้สอดคล้องกัน๕. การจัดสรรงบประมาณให้เพียงพอต่อการปฏิบัติงาน๖. ทำให้ประชาชนมีความรู้ความเข้าใจในการอนุรักษ์ทรัพยากรป่าไม้และสัตว์ป่า
ด้านทรัพยากรบุคคล	<ol style="list-style-type: none">๑. การปรับกระบวนทัศน์ของบุคลากรให้ทันต่อการเปลี่ยนแปลง๒. การสร้างความเป็นมืออาชีพ (Professional) ให้แก่บุคลากรของหน่วยงาน๓. การพัฒนาบุคลากรให้มีความสามารถหลากหลายและสามารถใช้ระบบไอทีได้๔. การเสริมสร้างคุณธรรม จริยธรรม ในการทำงานโดยเน้นหลักเศรษฐกิจพอเพียง โปร่งใส มีวินัย และพร้อมรับผิดชอบ๕. การเสริมสร้างกระบวนการเรียนรู้ให้สามารถถ่ายทอด แลกเปลี่ยน และเพิ่มพูนองค์ความรู้อย่างกว้างขวาง๖. มุ่งเน้นให้บุคลากรได้รับทราบระบบการบริหารราชการไทยรูปแบบใหม่๗. มีโครงการสำรวจความผาสุกของบุคลากร๘. บุคลากรในสังกัดได้รับความพึงพอใจด้านคุณภาพชีวิตในการทำงาน และมีความพึงพอใจในเส้นทางความก้าวหน้าในสายงาน

ค. ระบบการปรับปรุงผลการดำเนินการ

(๑๔) กระบวนการที่สร้างคุณค่าและกระบวนการสนับสนุนของส่วนราชการมีอะไรบ้าง รวมทั้งมีแนวทางและวิธีการอะไรบ้างในการปรับปรุงประสิทธิภาพของส่วนราชการ เพื่อให้เกิดผลการดำเนินการที่ต่อเนื่อง

สำนักบริหารพื้นที่อนุรักษ์ที่ ๑๕ (เชียงใหม่) ได้ให้ความสำคัญด้านศักยภาพในการดำเนินงานหลัก และงานรองที่ได้รับมอบหมายจากผู้บังคับบัญชา และการขอความร่วมมือจากหน่วยงานอื่น โดยมีการกำหนดระบบติดตาม ประเมินผลและนำข้อมูลมาปรับปรุงงานอย่างต่อเนื่องที่เป็นระบบโปร่งใสตรวจสอบได้โดยใช้กระบวนการและเครื่องมือต่างๆ หลายอย่าง คือ

ลำดับที่	ชื่อกระบวนการ	ผู้รับผิดชอบ
	กระบวนการสร้างคุณค่า	
๑.	โครงการส่งเสริมและพัฒนาการมีส่วนร่วมของชุมชนในพื้นที่ป่าอนุรักษ์ (สสอ.)	ส่วนจัดการต้นน้ำ
๒.	สร้างเครือข่ายการแก้ไขปัญหาไฟป่าและหมอกควัน	ส่วนควบคุมและปฏิบัติไฟป่า
๓.	ประสานและส่งเสริมความร่วมมือในการแก้ไขปัญหาไฟป่าและหมอกควันระดับท้องถิ่นกับประเทศเพื่อนบ้าน	ส่วนควบคุมและปฏิบัติไฟป่า
๔.	โครงการลดการปล่อยก๊าซเรือนกระจกในภาคป่าไม้โดยสร้างแรงจูงใจและกระบวนการมีส่วนร่วม	กลุ่มงานวิชาการ
๕.	โครงการสำรวจความหลากหลายทางชีวภาพในพื้นที่ป่าอนุรักษ์	กลุ่มงานวิชาการ
๖.	อบรมโครงการราษฎรอาสาสมัครพิทักษ์ป่า (รสทป.)	ส่วนอนุรักษ์และป้องกันทรัพยากร
๗.	ควบคุม ดูแล ตรวจสอบ อนุญาตครอบครองและทำเครื่องหมายสัตว์ป่าที่รับแจ้งการครอบครอง	ส่วนอนุรักษ์สัตว์ป่า
๘.	รักษาสมดุลของระบบนิเวศและสิ่งแวดล้อมตลอดจนความหลากหลายทางชีวภาพ ๑.๑ ด้านการป้องกันบุกรุกการทำลายทรัพยากรป่าไม้ ๑.๒ ด้านอุทยานแห่งชาติ ๑.๓ ด้านอนุรักษ์สัตว์ป่า ๑.๔ ด้านการฟื้นฟูสภาพป่าในพื้นที่ป่าอนุรักษ์ ๑.๕ ด้านอนุรักษ์ต้นน้ำ ๑.๖ งานจัดการไฟป่า	ส่วนอนุรักษ์และป้องกันทรัพยากร ส่วนอุทยานแห่งชาติ ส่วนอนุรักษ์สัตว์ป่า ส่วนฟื้นฟูและพัฒนาพื้นที่อนุรักษ์ ส่วนจัดการต้นน้ำ ส่วนควบคุมและปฏิบัติการไฟป่า
๙.	การส่งเสริม พัฒนาอาชีพและการสนับสนุนการจัดตั้งกลุ่มอาชีพด้านป่าไม้และการอนุรักษ์ทรัพยากรป่าไม้	ส่วนประสานงานโครงการพระราชดำริ
๑๐.	ปฏิบัติงานด้านสุขภาพสัตว์ป่าและการจัดการสัตว์ป่าของกลาง	ส่วนอนุรักษ์สัตว์ป่า
๑๑.	อำนวยความสะดวกในการจองที่พัก รวมทั้งข้อมูลข่าวสารและเอกสารเผยแพร่	ส่วนอุทยานแห่งชาติ
	กระบวนการสนับสนุน	
๑.	ฟ้องคดีแพ่งจากผู้ทำลายทรัพยากรป่าไม้	กลุ่มงานกฎหมาย
๒.	เบิกจ่ายค่ารักษาพยาบาลกรณีจ่ายเงินจากเงินทดลองราชการ	ส่วนอำนวยการ (ฝ่ายบริหารงานทั่วไป) ^{๒๔}
ลำดับที่	ชื่อกระบวนการ	ผู้รับผิดชอบ
๓.	จัดทำค่าของบประมาณรายจ่ายประจำปี	ส่วนอำนวยการ (ฝ่ายแผนงานฯ)

๔.	การให้บริการห้องประชุมของศูนย์ฝึกอบรม	ศูนย์ฝึกอบรมที่ ๔ (เชียงใหม่)
๕.	การเบิกจ่ายค่าตอบแทนการปฏิบัติงานนอกเวลาราชการ	ส่วนอำนวยการ (ฝ่ายบริหารงานทั่วไป)
แผนรองรับสถานการณ์ฉุกเฉิน/ภัยพิบัติ		
๑.	โครงการศูนย์ข้อมูลติดตามการเปลี่ยนแปลงพื้นที่ป่าและเตียนภัยพิบัติในพื้นที่ป่าอนุรักษ์	ศูนย์ข้อมูลติดตามการเปลี่ยนแปลงพื้นที่ป่าและเตียนภัยพิบัติในพื้นที่ป่าอนุรักษ์
๒.	ตรวจสอบ/ติดตามการคุกคามพื้นที่ป่าอนุรักษ์ โดยใช้ภาพถ่ายทางอากาศและดาวเทียมหรืออื่นๆ	ศูนย์เฝ้าระวังภัยคุกคามพื้นที่ป่าอนุรักษ์

วิธีการอะไรบ้างในการปรับปรุงประสิทธิภาพของส่วนราชการ เพื่อให้เกิดผลการดำเนินการที่ดีอย่างต่อเนื่อง

กระบวนการ	แนวทางและวิธีการ
กระบวนการปรับปรุงประสิทธิภาพ	<ul style="list-style-type: none"> ❖ การออกตรวจราชการและให้คำแนะนำ แก้ไขปัญหาอุปสรรคของผู้อำนวยการสำนักฯ ด้วยตนเอง ❖ การตรวจติดตามผลการดำเนินงานตามแผนปฏิบัติงานของผู้บริหารระดับ ผู้อำนวยการ ส่วนฯ และหัวหน้ากลุ่มงานฯ ❖ การพัฒนา ปรับปรุง Website ของสำนักฯ ๑๕ : www.dnp๑๕.com ให้มีข้อมูลเป็นปัจจุบันอย่างต่อเนื่อง เพื่อให้ประชาชนได้รับข้อมูลข่าวสารขององค์กร และเป็นช่องทางรับฟังความคิดเห็นข้อเสนอแนะ ข้อร้องเรียน ❖ ดำเนินการจัดทำระบบควบคุมภายใน และการบริหารความเสี่ยง ❖ มีกระบวนการป้องกัน แก้ไข ภัยพิบัติ ทั้งในสำนักงานและพื้นที่รับผิดชอบ ❖ มีกระบวนการแก้ไขข้อร้องเรียนที่ครบวงจร ❖ มีแนวทางแก้ไขบรรเทาผลกระทบจากการดำเนินงานขององค์กร ❖ การสนับสนุนการสร้างนวัตกรรม และระบบฐานข้อมูลที่ครบถ้วนด้วยระบบ IT ❖ มีการประชุมประจำเดือนของข้าราชการ ❖ ส่งเสริมกระบวนการเรียนรู้แก่บุคลากรผ่านช่องทางต่างๆ ❖ การประสานการปฏิบัติกับหน่วยงานอื่นเชิงบูรณาการ ❖ การปฏิบัติงานมีตัวชี้วัดที่ชัดเจน ❖ ศูนย์เฝ้าระวังภัยคุกคามพื้นที่ป่าอนุรักษ์ ดำเนินการตรวจสอบ/ติดตามการคุกคามพื้นที่ป่าอนุรักษ์ โดยใช้ภาพถ่ายทางอากาศและดาวเทียมหรืออื่นๆ

สำนักงานบริหารพื้นที่อนุรักษ์ที่ ๑๕ (เชียงใหม่) ได้ส่งเสริมกระบวนการเรียนรู้และมีกระบวนการแลกเปลี่ยนความรู้ รวมถึงการถ่ายทอด รวบรวม การจัดทำเป็นมาตรฐาน โดยใช้ระบบการให้การเรียนรู้ตามปกติ และถ่ายทอดด้วยระบบ IT เพื่อให้เกิดประโยชน์แก่บุคลากรที่จะนำมาใช้ในการปฏิบัติราชการ

กระบวนการ	แนวทางและวิธีการแลกเปลี่ยนความรู้
<p>แนวทางในการเรียนรู้ขององค์กร</p>	<ul style="list-style-type: none"> ❖ การปรับโครงสร้างองค์การให้สอดคล้องกับภารกิจ ❖ ปรับปรุงสถานที่เพื่อใช้แสดงผลงาน นิทรรศการ เผยแพร่องค์ความรู้ด้านต่างๆ ภายใต้โครงการมูมสร้างสรรค์ ❖ มีระบบพี่เลี้ยงให้คำแนะนำในการปฏิบัติราชการ ❖ เชิญวิทยากรทั้งภายในและภายนอกหน่วยงานมาให้การแลกเปลี่ยนเรียนรู้ ❖ การแบ่งปันองค์ความรู้สาขาต่างๆ ผ่านทาง Website ของสำนักฯ ๑๕ www.dnp๑๕.com ❖ การนำเสนอผลการปฏิบัติงานและแลกเปลี่ยนองค์ความรู้ของหน่วยงานภาคสนามในการประชุมประจำเดือน ❖ การจัดระบบรวบรวมองค์ความรู้ในลักษณะห้องสมุดที่ผู้รับบริการสามารถมาสืบค้นข้อมูลได้สะดวก ❖ การถ่ายทอดองค์ความรู้ ในรูปแบบหนังสือเวียนและทางเว็บไซต์ของสำนักฯ ๑๕ www.dnp๑๕.com ❖ มีการจัดทำสื่อและเผยแพร่ผลงานทางวิชาการ ❖ การปิดประกาศความรู้ที่บอร์ดสำนักงาน ❖ การส่งบุคลากรเข้าร่วมอบรม สัมมนา ที่จัดโดยกรมอุทยานฯ และหน่วยงานภายนอก ❖ การทบทวน วิสัยทัศน์ เป้าประสงค์หลัก ค่านิยม และวัฒนธรรมของสำนักบริหารพื้นที่อนุรักษ์ที่ ๑๕ (เชียงใหม่)

คณะกรรมการจัดทำรายงานลักษณะสำคัญขององค์การ
สำนักบริหารพื้นที่อนุรักษ์ที่ ๑๕ (เชียงใหม่)
กรมอุทยานแห่งชาติ สัตว์ป่า และพันธุ์พืช